

## Épreuve composée

### Polynésie, 2022

#### ÉPREUVE COMPOSÉE - SUJET B

*Cette épreuve comprend deux parties :*

*Partie 1 - Mobilisation des connaissances : il est demandé au candidat de répondre aux trois questions proposées en faisant appel à ses connaissances acquises dans le cadre du programme.*

*Partie 2 - Raisonnement s'appuyant sur un dossier documentaire : il est demandé au candidat de traiter le sujet :*

- *en développant un raisonnement ;*
- *en exploitant les documents du dossier ;*
- *en faisant appel à ses connaissances personnelles ;*
- *en composant une introduction, un développement, une conclusion.*

*Il sera tenu compte, dans la notation, de la clarté de l'expression et du soin apporté à la présentation.*

#### **Première partie : Mobilisation des connaissances (10 points)**

##### Question 1 (4 points)

Montrez que le progrès technique peut engendrer des inégalités de revenus.

##### Question 2 (3 points)

Présentez deux facteurs de structuration et de hiérarchisation de l'espace social.

##### Question 3 (3 points)

Présentez deux descripteurs de la qualité des emplois.

Sujets complets comprenant les sujets d'épreuves composées présentés dans le manuel (> p. 214-215)

## Deuxième partie : Raisonnement s'appuyant sur un dossier documentaire (10 points)

*Cette partie comporte trois documents.*

**Sujet : À l'aide de vos connaissances et du dossier documentaire, vous montrerez que l'action collective a connu de multiples transformations.**

### DOCUMENT 1

#### La syndicalisation des salariés en France depuis 1949 La syndicalisation<sup>1</sup> des salariés en France depuis 1949

*(en % des salariés)*



Champ : Ensemble des salariés de plus de 15 ans – France métropolitaine.

Source : DARES, *La syndicalisation*, rubrique Données, octobre 2018.

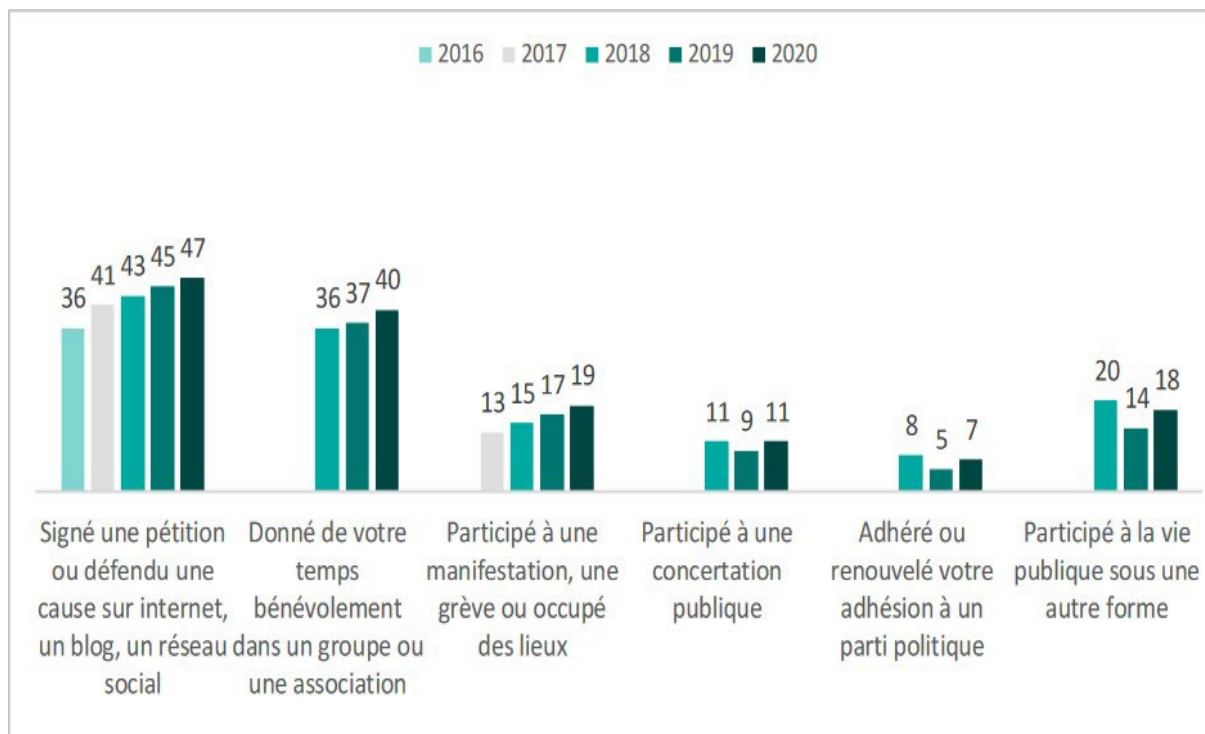
Note : Les enquêtes n'ont pas été menées à certaines périodes.

1 : La syndicalisation est ici mesurée par le pourcentage de salariés ayant adhéré à un syndicat.

## DOCUMENT 2

### Formes de participation déclarées par les 18-30 ans (en %)

« Au cours des douze derniers mois, avez-vous... ? »



Champ : Ensemble des jeunes âgés de 18 à 30 ans.

Source : d'après Lucie BRICE MANSENCAL, Manon COULANGE, Colette MAES, JörgMÜLLER, *Baromètre DJEPVA sur la jeunesse 2020*, Institut national de la jeunesse et de l'éducation populaire (INJEP) 2020.

Note : certaines données ne sont pas disponibles.

Lecture : en 2020, 47% des jeunes âgés de 18 à 30 ans déclarent avoir signé une pétition ou défendu une cause sur internet, un blog, un réseau social.

### DOCUMENT 3

Si les conflictualités dans et entre les espaces publics méritent d'être interrogées, c'est qu'elles se renouvellent sans cesse au gré des conjonctures et des contextes [...]

La fin des années 1970 et le début des années 1980 marquent l'avènement de ce que de nombreux auteurs ont qualifié de *nouveaux mouvements sociaux*, constitués des luttes féministes, des luttes environnementalistes ou encore des luttes antiracistes. L'idée défendue par ces travaux est le passage d'une lutte structurée autour de la classe sociale à des luttes marquées par la revendication d'émancipation. En France, le sociologue Alain Touraine voit par exemple dans ces *nouveaux mouvements sociaux* l'émanation d'une société post-industrielle, dans laquelle les mouvements ouvriers s'affaiblissent au profit de nouvelles formes de contestation revendiquant liberté, autonomie et autogestion dans les différentes sphères de la vie sociale [...]

Accéder à la sphère publique globale apparaît souvent pour les minorités comme une nécessité pour que leurs revendications soient mises à l'agenda politique. Elles sont ainsi contraintes de lutter pour la visibilité et la reconnaissance en mettant en place des actions visant à publiciser leur cause auprès de plusieurs instances (médias, pouvoirs publics, etc.). Jean-Philippe De Oliveira montre comment la mobilisation des associations de lutte contre le sida – Act'Up et Aides – a permis, à terme, la reconnaissance des groupes LGBT<sup>1</sup> par l'État français ainsi qu'au sein du discours public. Néanmoins, la plupart des mobilisations collectives restent à l'ombre des grands médias : moins de 5 % des manifestations font ainsi l'objet d'un article dans la presse nationale par exemple.

Source : Marion DALIBERT, Nelly QUEMENER, « Rapports sociaux et hégémonie. Conflictualités dans les espaces publics », *Études de communication*, 2017.

1 : groupes LGBT : groupes de personnes lesbiennes, gays, bi-sexuelles et transsexuelles.

<b>ÉPREUVE COMPOSÉE</b>
-------------------------

**France métropolitaine, 2022**

**ÉPREUVE COMPOSÉE - SUJET B**

*Cette épreuve comprend deux parties :*

*Partie 1 - Mobilisation des connaissances : il est demandé au candidat de répondre aux trois questions proposées en faisant appel à ses connaissances acquises dans le cadre du programme.*

*Partie 2 - Raisonement s'appuyant sur un dossier documentaire : il est demandé au candidat de traiter le sujet :*

- en développant un raisonnement ;*
- en exploitant les documents du dossier ;*
- en faisant appel à ses connaissances personnelles ;*
- en composant une introduction, un développement, une conclusion.*

*Il sera tenu compte, dans la notation, de la clarté de l'expression et du soin apporté à la présentation.*

**Première partie : Mobilisation des connaissances (10 points)**

**Question 1 (4 points)**

À l'aide de deux arguments, montrez que le travail est source d'intégration sociale.

**Question 2 (3 points)**

À partir d'un exemple, vous montrerez que l'innovation peut aider à reculer les limites écologiques de la croissance.

**Question 3 (3 points)**

À l'aide d'un exemple, vous montrerez que l'action des pouvoirs publics en faveur de la justice sociale peut produire des effets pervers.

**Deuxième partie : Raisonnement s'appuyant sur un dossier documentaire  
(10 points)**

*Cette partie comporte trois documents.*

**Sujet : À l'aide de vos connaissances et du dossier documentaire, vous montrerez que l'approche en termes de classes sociales, pour rendre compte de la société française, peut être remise en cause.**

**DOCUMENT 1**

Imaginons un instant que nous sommes dans une réunion sociale. On demande aux participants de se présenter. Selon la teneur de la demande, ils le feront certainement de différentes manières (profession, âge, vie familiale...). Mais si on leur demande de dire « qui » ils sont « vraiment », ils se livreront probablement devant nous à un étrange exercice. Ils nous diront qu'ils sont « ceci » ou « cela », mais aussi qu'ils ne sont pas vraiment « ceci » ou « cela » [...]. Certes, conviendront-ils, ils sont jeunes ou vieux, ingénieurs ou employés, hommes ou femmes, mais ils ne sont pas vraiment comme les autres vieux ou jeunes, employés ou ingénieurs, femmes ou hommes [...]. Tout se passe comme si les identités sociales étaient de moins en moins capables de cerner notre singularité<sup>1</sup>. Et parfois même, de rendre compte de nos capacités d'action [...]. Mais la sensibilité accrue envers la singularité se repère surtout du côté de la conception que nous nous faisons de nos places sociales. Hier, l'individu était cerné par une position sociale, sinon toujours unique, au moins largement dominante, associée d'une manière ou d'une autre à une perspective de classe ou tout au moins à une strate sociale. Sans disparaître, cette vision est désormais concurrencée par une autre, nous rendant plus familier un monde dans lequel chacun d'entre nous est au centre de différents réseaux de sociabilité. [...] Tout cela renforce, bien sûr, le goût pour les logiques affinitaires<sup>2</sup> au détriment des logiques sociales entre groupes.

Source : Danilo MARTUCELLI, *La société singulariste*, 2010.

1 : Caractère unique et individuel.

2 : Logiques basées sur des intérêts communs, des raisons amicales, professionnelles...

## DOCUMENT 2

### Sentiment d'appartenance à une classe sociale (en %)

« Avez-vous le sentiment d'appartenir à une classe sociale ? Et, si oui, laquelle ? »

Sentiment d'appartenance	1966	2001	2010	2015
<b>Total NON</b>	39	46	36	35
<b>Total OUI</b>	61	54	64	65
- dont la classe bourgeoise	4	2	3	1
- dont les classes dirigeantes	-	-	-	0
- dont les cadres	1	3	2	3
- dont les classes moyennes	13	27	38	38
- dont la classe ouvrière	23	9	6	6
- dont les travailleurs, les salariés	3	2	1	3
- dont les paysans, les agriculteurs	3	1	1	0
- dont les commerçants	1	-	-	0
- dont les pauvres	3	1	2	3
- dont « autre »	8	6	10	11

Source : *L'état de l'opinion*, TNS-Sofres, 2016.

Note : la somme des différentes données n'est pas toujours parfaitement égale au total en raison des arrondis.

### DOCUMENT 3

#### Équipement des ménages en biens durables selon la catégoriesocioprofessionnelle en 2019 (en %)

Type d'équipement	Agriculteurs exploitants	Artisans, commerçants, chefs d'entreprise	Cadres et professions intellectuelles supérieures	Professions intermédiaires	Employés	Ouvriers (y compris ouvriers agricoles)
Téléviseur couleur	95,2	91,0	88,9	94,2	95,0	97,1
Téléphone portable	97,3	98,8	99,5	99,5	99,7	99,3
Micro- ordinateur (y compris portable)	82,9	96,4	98,6	96,3	90,1	86,4
Connexion à internet	85,6	96,7	98,5	97,4	93,2	93,3
Voiture	94,7	91,0	86,7	90,4	81,2	89,0
Deux voitures ou plus	47,9	46,7	42,9	45,1	31,1	46,4

Champ : France métropolitaine, ensemble des ménages dont la personne de référence a 16ans ou plus.

Source : d'après INSEE, 2020.



## ÉPREUVE COMPOSÉE

**Asie, 2022**

### SUJET A

*Cette épreuve comprend trois parties :*

*Partie 1 - Mobilisation des connaissances : il est demandé au candidat de répondre à la question en faisant appel à ses connaissances acquises dans le cadre du programme.*

*Partie 2 - Étude d'un document : il est demandé aux candidats de répondre aux questions en mobilisant ses connaissances acquises dans le cadre du programme et en adoptant une démarche méthodologique rigoureuse, de collecte et de traitement de l'information.*

*Partie 3 - Raisonnement s'appuyant sur un dossier documentaire : il est demandé au candidat de traiter le sujet :*

- *en développant un raisonnement ;*
- *en exploitant les documents du dossier ;*
- *en faisant appel à ses connaissances personnelles ;*
- *en composant une introduction, un développement, une conclusion.*

*Il sera tenu compte, dans la notation, de la clarté de l'expression et du soin apporté à la présentation.*

#### **Première partie : Mobilisation des connaissances (4 points)**

Comment les avantages comparatifs peuvent-ils expliquer le commerce international ?

#### **Deuxième partie : Étude d'un document (6 points)**

**Statut d'emploi et type de contrat en 2019 (en %)**

	Ensemble	Sexe		Âge		
		Femmes	Hommes	15-24 ans	25-49 ans	50 ans ou plus
Indépendants	12,1	8,8	15,3	2,7	10,8	17,3
<i>dont micro-entrepreneurs</i>	2,8	2,5	3,1	1,6	2,9	3,1
Salariés	87,9	91,2	84,7	97,3	89,2	82,7
Emploi à durée indéterminée	74,6	77,3	72,1	44,6	77,9	76,4
Contrat à durée déterminée (CDD)	9,1	11,1	7,2	28,4	8,5	5,0
Apprentissage	1,7	1,3	2,0	17,4	0,3	0,0
Intérim	2,4	1,5	3,3	6,9	2,5	1,2
<b>Ensemble</b>	<b>100,0</b>	<b>100,0</b>	<b>100,0</b>	<b>100,0</b>	<b>100,0</b>	<b>100,0</b>

Champ : France hors Mayotte, population des ménages, personnes en emploi.

Source : INSEE, enquête Emploi, 2019.

#### **Questions :**

1. À l'aide des données du document, vous comparerez la part des salariés et des indépendants selon le sexe. (2 points)
2. À l'aide du document et de vos connaissances, vous montrerez que certaines catégories sont davantage touchées par la précarisation. (4 points)

**Troisième partie : Raisonnement s'appuyant sur un dossier documentaire  
(10 points)**

*Cette partie comporte trois documents.*

**Sujet : À l'aide de vos connaissances et du dossier documentaire, vous montrerez que la protection sociale contribue à la justice sociale.**

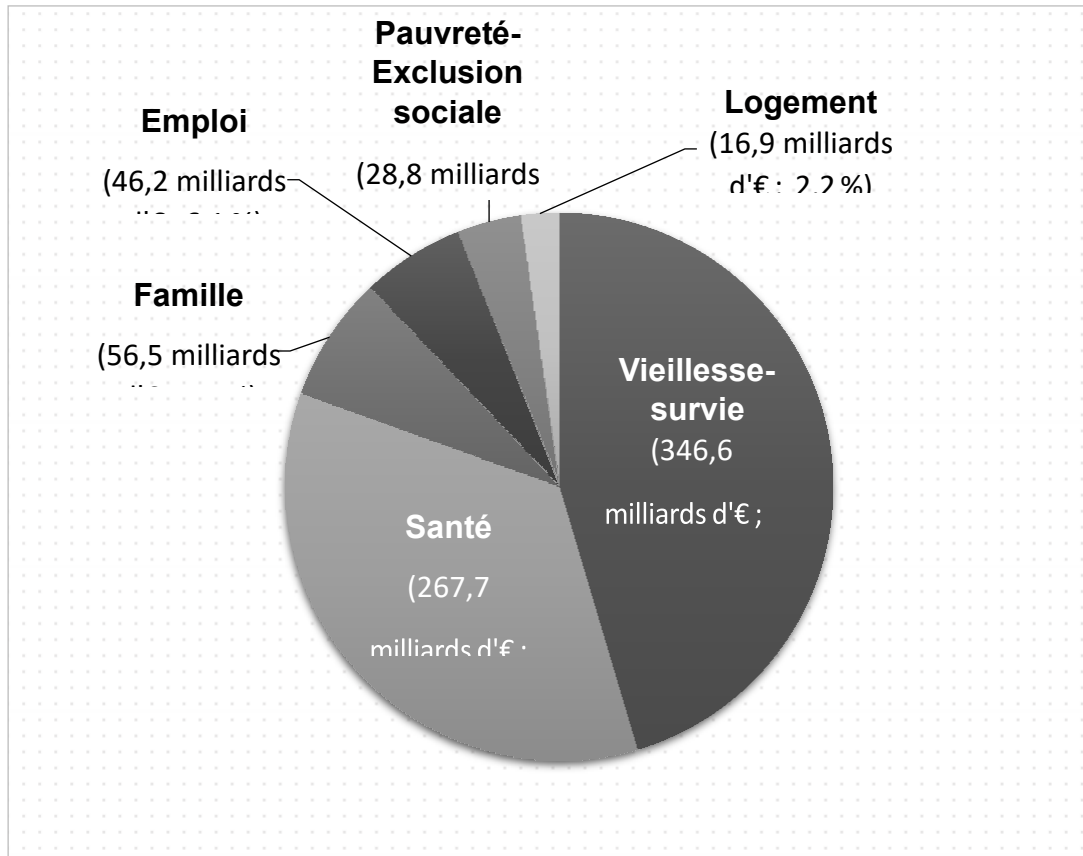
**DOCUMENT 1**

La protection sociale a une double logique. La logique d'assurance [...] cherche à maintenir le niveau de vie en cas de réalisation des risques sociaux. Elle met en œuvre une solidarité professionnelle fondée sur une relation étroite avec les références d'emploi et fait appel à des contributions assises sur les revenus d'activité pour financer les prestations. La logique d'assistance, qui s'inscrit dans une conception minimaliste de la protection sociale ciblée sur les besoins, est au contraire ancrée sur les valeurs de solidarité nationale et d'aide aux populations vulnérables ou démunies. Elle repose sur un financement par l'impôt et donne lieu à des prestations sous conditions de ressources. [...] La protection sociale n'existe de toute façon que si elle dispose des fonds nécessaires à son financement. Or la collecte de ces fonds s'effectue auprès des contribuables par l'impôt et auprès des salariés sur les revenus professionnels. Les entreprises et les ménages participent donc toujours au financement de la protection sociale, soit directement par le biais de la cotisation sociale, [...] soit indirectement par la voie de la fiscalité. [...]

Source : Chantal EUZEBY et Julien REYSZ, *La dynamique de la protection sociale en Europe*, 2014.

## DOCUMENT 2

### Prestations de protection sociale, par risque social, en milliards d'euro et en % du total, en France en 2019



Source : d'après la Direction de la Recherche, des Études, de l'Évaluation et des Statistiques (DREES), 2020.

### DOCUMENT 3

#### Effet de la redistribution sur le taux de pauvreté (à 60 % du revenu médian<sup>1</sup>), selon diverses caractéristiques sociodémographiques

		Taux de pauvreté (en % de la population totale)		
		Avant redistribution (en %)	Après redistribution (en %)	
<b>Ensemble</b>		22,2	14,0	
<b>Sexe</b>	Femme	22,9	14,4	
	Homme	21,4	13,6	
<b>Type de ménage</b>	Personne seule		23,5	15,9
	Famille monoparentale	Avec 1 enfant	38,9	24,1
		Avec 2 enfants ou plus	60,4	39,9
	Couple	Sans enfant	8,1	6,2
		Avec 1 enfant	12,5	8,1
		Avec 2 enfants	15,2	9,0
Avec 3 enfants		35,6	18,2	
	Avec 4 enfants ou plus	61,9	38,0	
<b>Tranche d'âge</b>	Moins de 20 ans		33,2	20,1
	20 à 29 ans		27,5	19,0
	30 à 39 ans		23,1	13,1
	40 à 49 ans		21,3	13,5
	50 à 59 ans		17,4	12,2
	60 ans et plus		11,7	7,6
<b>Statut d'activité (personnes de 18 ans et plus)</b>	<b>Actifs</b>		<b>16,6</b>	<b>10,8</b>
	Actifs occupés		12,7	7,7
	Dont salariés		11,7	6,4
	Dont non-salariés		19,6	17,5
	Chômeurs		52,3	38,3
	<b>Inactifs</b>		<b>22,3</b>	<b>14,5</b>
	Retraités		11,9	7,4
	Autres inactifs		46,7	31,1
<b>Situation face au handicap (personnes de 15 ans et plus)</b>	Personnes qui ne sont pas en situation de handicap ou de perte d'autonomie		18,3	12,0
	Personnes en situation de handicap ou de perte d'autonomie		32,3	17,8
	Dont celles qui ont moins de 60 ans		48,3	25,8
	Dont celles qui ont 60 ans ou plus		20,0	11,6

Source : d'après la Direction de la Recherche, des Études, de l'Évaluation et des Statistiques (DREES), 2019.

1 : 60 % du revenu médian : sont considérées comme pauvres les personnes dont les revenus sont inférieurs à 60 % du revenu médian (seuil de pauvreté).

Note : le taux de pauvreté mesure la part de la population totale vivant sous le seuil de pauvreté.

## Épreuve composée

**Polynésie, 2022**

**Si le candidat choisit l'épreuve composée, il traite au choix le sujet A ou le sujet B.**

### **ÉPREUVE COMPOSÉE - SUJET A**

*Cette épreuve comprend trois parties :*

*Partie 1 - Mobilisation des connaissances : il est demandé au candidat de répondre à la question en faisant appel à ses connaissances acquises dans le cadre du programme.*

*Partie 2 - Étude d'un document : il est demandé au candidat de répondre aux questions en mobilisant ses connaissances acquises dans le cadre du programme et en adoptant une démarche méthodologique rigoureuse, de collecte et de traitement de l'information.*

*Partie 3 - Raisonnement s'appuyant sur un dossier documentaire : il est demandé au candidat de traiter le sujet :*

- *en développant un raisonnement ;*
- *en exploitant les documents du dossier ;*
- *en faisant appel à ses connaissances personnelles ;*
- *en composant une introduction, un développement, une conclusion.*

*Il sera tenu compte, dans la notation, de la clarté de l'expression et du soin apporté à la présentation.*

#### **Première partie : Mobilisation des connaissances (4 points)**

Comment peut-on expliquer la difficulté à gérer les chocs asymétriques dans la zone euro ?

**Deuxième partie : Étude d'un document (6 points)**

**Échanges commerciaux de l'Union Européenne (UE) avec ses principaux partenaires commerciaux**

	Exportations de l'UE vers:		Importations de l'UE depuis:	
	Janvier 2021(en milliards d'euros)	Croissance entre 2020 et 2021 (en %)	Janvier 2021(en milliards d'euros)	Croissance entre 2020 et 2021 (en %)
Chine	16,1	6,6 %	33,3	-3,8 %
États-Unis	28,2	-9,6 %	14,6	-26,3 %
Royaume-Uni	18	-27,4 %	6,4	-59,5 %
Suisse	11,6	-10,1 %	8,8	-9,3 %
Russie	5,7	-8,1 %	10,2	-11,3 %
Turquie	5,9	0,0 %	5,7	-3,4 %
Japon	4,7	-6,0 %	4,8	-14,3 %
Norvège	3,9	-4,9 %	4,3	-4,4 %
Corée du Sud	3,5	-5,4 %	3,8	-11,6 %
Inde	2,7	3,8 %	3,1	-20,5 %

Source : d'après « Excédent de 6,3 milliards d'euros du commerce international de biens de la zone euro », Eurostat, 18 mars 2021.

**Questions :**

1. À l'aide des données du document, vous comparerez le montant des importations de l'Union Européenne depuis la Chine à celui des importations de l'Union Européenne depuis les États-Unis en janvier 2021. (2 points)
2. À l'aide des données du document et de vos connaissances, vous présenterez deux facteurs permettant d'expliquer le commerce entre pays comparables.(4 points)

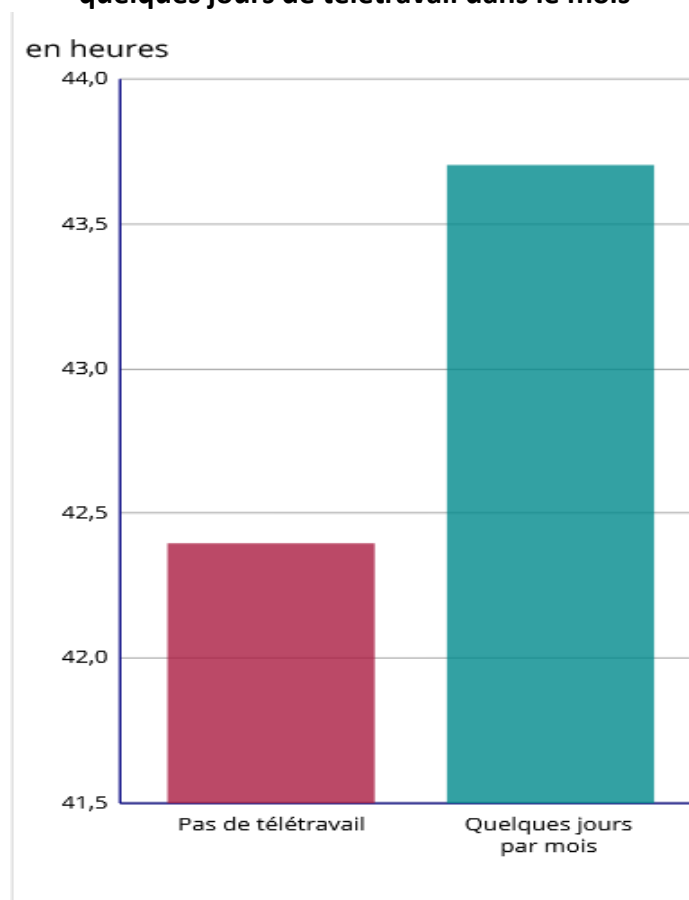
**Troisième partie : Raisonnement s'appuyant sur un dossier documentaire  
(10 points)**

*Cette partie comporte trois documents.*

**Sujet : À l'aide de vos connaissances et du dossier documentaire, vous montrerez que le numérique transforme le travail et l'emploi.**

**DOCUMENT 1**

**Nombre moyen d'heures de travail par semaine des cadres sans télétravail et avec quelques jours de télétravail dans le mois**

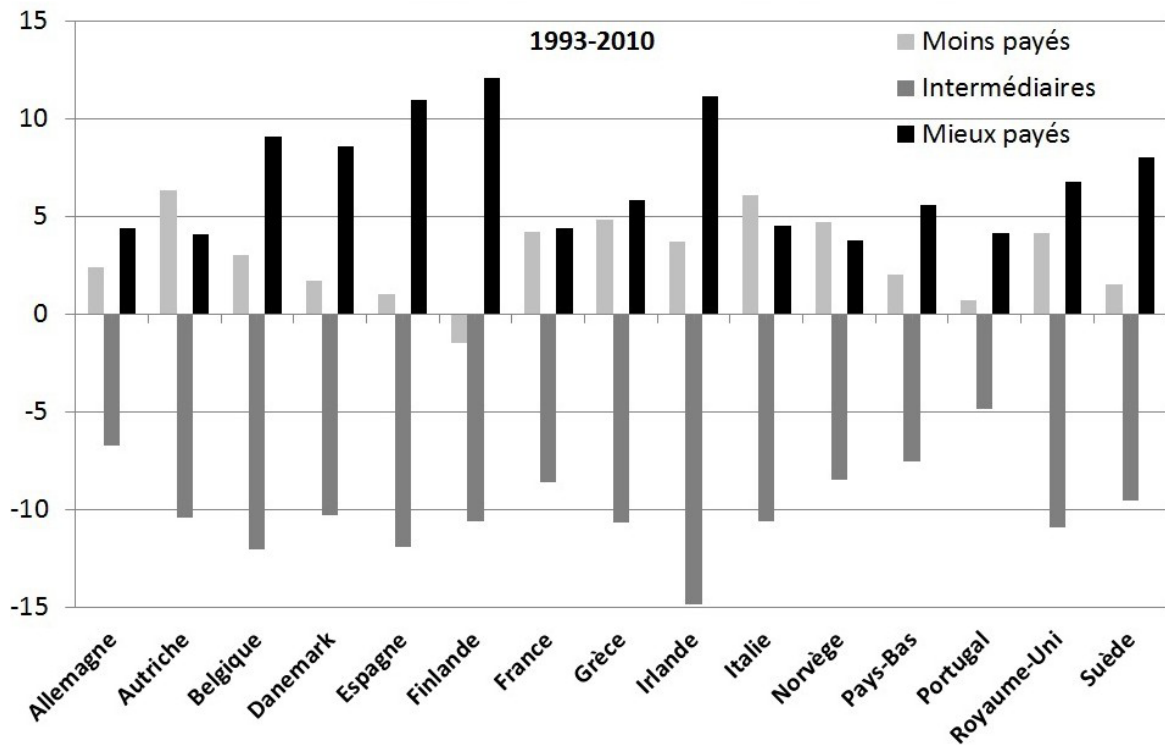


Champ : France métropolitaine, cadres du secteur privé non agricole à temps plein (hors professeurs du secondaire, cadres commerciaux et professions médicales) d'établissements de plus de 10 salariés.

Source : d'après DARES, enquête Surveillance médicale des expositions des salariés aux risques professionnels (Sumer), 2017.

## DOCUMENT 2

### Évolution des parts des professions les moins payées, intermédiaires et les mieux payées, entre 1993 et 2010 (en points de %)



Source : Grégory VERDUGO, « La polarisation des marchés du travail », *Dossiers thématiques*, [www.ses.ens-lyon.fr](http://www.ses.ens-lyon.fr), 2020.

Lecture : entre 1993 et 2010, en Irlande, la part des professions les mieux payées a augmenté d'environ 11 points de %.



### DOCUMENT 3

La puissance de ces plates-formes numériques<sup>1</sup>, dont l'essentiel du business model<sup>2</sup> repose sur des indépendants ou des auto-entrepreneurs, pousse les entreprises traditionnelles dans leurs retranchements.

[...], les organisations fondées sur une « ubérisation du travail », sans protection des travailleurs, commencent par se faire rattraper par les législations des pays où elles se sont déployées. Le Bureau international du travail (BIT) pointe dans un récent rapport l'absence de « *mécanisme officiel pour lutter contre les traitements inéquitables* » et propose d'établir un socle international de droits et protections ... Mais, pour l'heure, c'est la justice qui pose les limites. Aux États-Unis, Uber a accepté de payer jusqu'à 100 millions de dollars pour clore deux recours collectifs de chauffeurs. En Australie, Foodora a fini par cesser ses activités après des poursuites de l'agence gouvernementale Fair Work Ombudsman, à la demande de trois employés dénonçant une sous-rémunération. À Londres, en décembre dernier, la cour d'appel a reconnu à des chauffeurs Uber le statut d'employés pouvant jouir d'un salaire minimum, de pauses et de congés payés. La justice espagnole aussi a requalifié le contrat de travail d'un livreur Deliveroo en contrat salarié.

#### *Des requalifications*

En France, les accidents de travail et autres incidents se sont multipliés, obligeant le législateur à intervenir *a minima*. La loi du 8 août 2016 relative au travail, à la modernisation du dialogue social et à la sécurisation des parcours professionnels prévoit que la plate-forme doit aider le travailleur dans le financement de son assurance accident du travail. Ce texte leur garantit aussi des droits syndicaux et un droit à la formation. Une réponse insuffisante puisque les contentieux prud'homaux<sup>3</sup> sur le sujet sont en hausse. En janvier 2017, un chauffeur VTC auto-entrepreneur a réussi à se faire requalifier en salarié de l'entreprise LeCab. Le coup de grâce a été porté par la Cour de cassation, en novembre dernier, dans son désormais célèbre arrêt Take Eat Easy, du nom du service de livraison de repas à domicile qui a depuis disparu. Pour la première fois, les magistrats ont reconnu un lien de subordination entre un livreur à vélo et son employeur.

Source : Delphine IWEINS, « Ubérisation : où en est-on ? », *Les Echos*, 27 janvier 2019.

1. : Uber, Deliveroo, Docadom...
2. : Business model : modèle économique, stratégie développée par une entreprise pour développer son activité.
3. : Contentieux prud'homaux : contestation juridique liée au contrat de travail donnant lieu à un procès au Tribunal de Prud'hommes.